



ПСКОВ: Terra Stabilum

**МАСТЕР-ПЛАН
УСТОЙЧИВОГО РАЗВИТИЯ
ТУРИЗМА В ПСКОВСКОЙ
АГЛОМЕРАЦИИ**



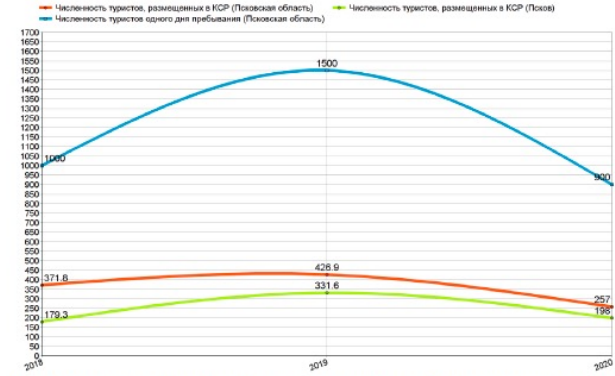
Рост туризма - благо, но лишь тогда, когда он приносит пользу окружающей среде и реализуется не за счет следующих поколений

- Ресурсная емкость окружающей среды
- Экологическая емкость окружающей среды
- Психологическая емкость окружающей среды
- Экономическая емкость окружающей среды

ПСКОВСКАЯ ОБЛАСТЬ В ЦИФРАХ И ФАКТАХ

Привлекательность региона для посещения его туристами определяется наличием туристских ресурсов: природных, исторических, социально-культурных, включающих объекты туристского показа, а также иные объекты, способные удовлетворить духовные и эстетические потребности туристов. Псковская область – это древние храмы и крепости, дворянские усадьбы и парки, леса и равнины, археологические сокровища и произведения современных мастеров.

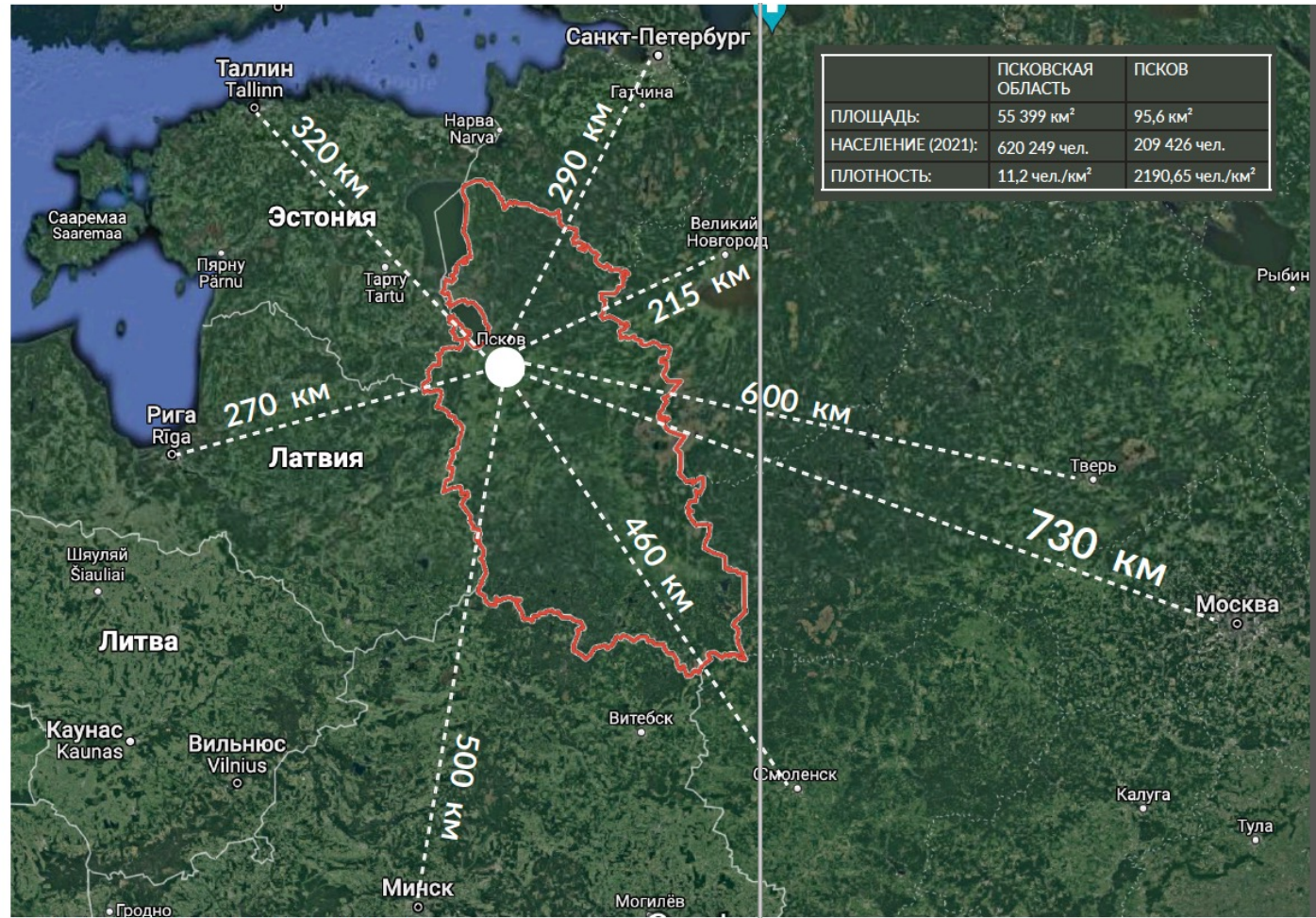
До 2020 года туристический поток Псковской области показывал стабильный рост, но с приходом пандемии коронавирусной инфекции снизился на 40% (см.рис.1).



Псков является городом **1** дня пребывания

Рис 1. Численность туристов в коллективных средствах размещения (КСР) Псковской области и города Пскова, а также численность туристов одного дня пребывания, тыс.чел.

Рисунок 1 демонстрирует, что Псков является городом одного дня пребывания. Продолжительность пребывания - это ключевой параметр, определяющий общее количество ночей, проведенных туристами в пункте назначения, который напрямую связан с управлением дестинацией, а также с социальными и экологическими проблемами экономического неравенства, чрезмерного туризма, изменения климата и стремления туризма внести свой вклад в Цели устойчивого развития.



	ПСКОВСКАЯ ОБЛАСТЬ	ПСКОВ
ПЛОЩАДЬ:	55 399 км²	95,6 км²
НАСЕЛЕНИЕ (2021):	620 249 чел.	209 426 чел.
ПЛОТНОСТЬ:	11,2 чел./км²	2190,65 чел./км²

- 10** псковских храмов в Списке всемирного наследия ЮНЕСКО
- 372** памятника истории и культуры федерального значения
- 4063** памятника истории и культуры местного значения
- 9801** мест для размещения туристов

Рис 3. Географическое положение Псковской области

Ключевая идея мастер-плана заключается в том, что туризм является инструментом и средством достижения устойчивого развития. Псковская агломерация формирует реальность, в которой туризм вносит позитивный вклад в общество, в развитие лучших городов и территорий как для местных жителей, так и для гостей города, где туризм является движущей силой позитивных изменений

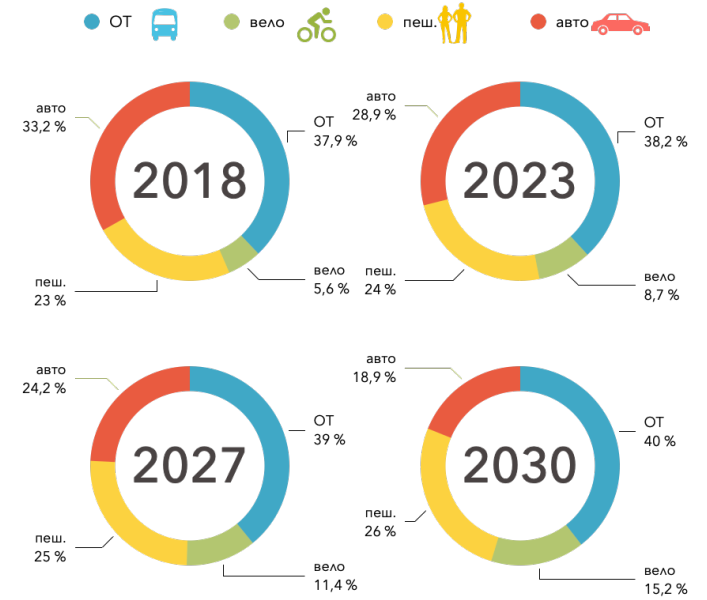


Рис. 13. Прогноз по изменению доли каждого вида передвижения в общей транспортной системе Пскова в сторону экологических видов передвижения до 2030 года

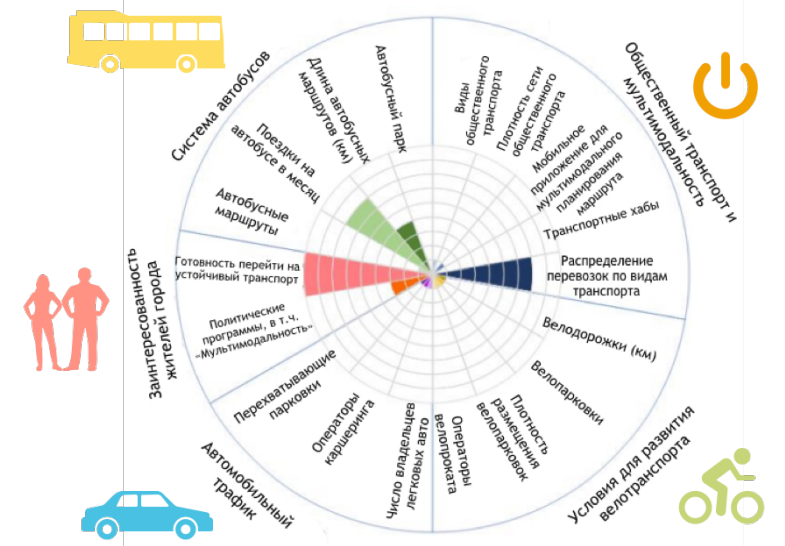
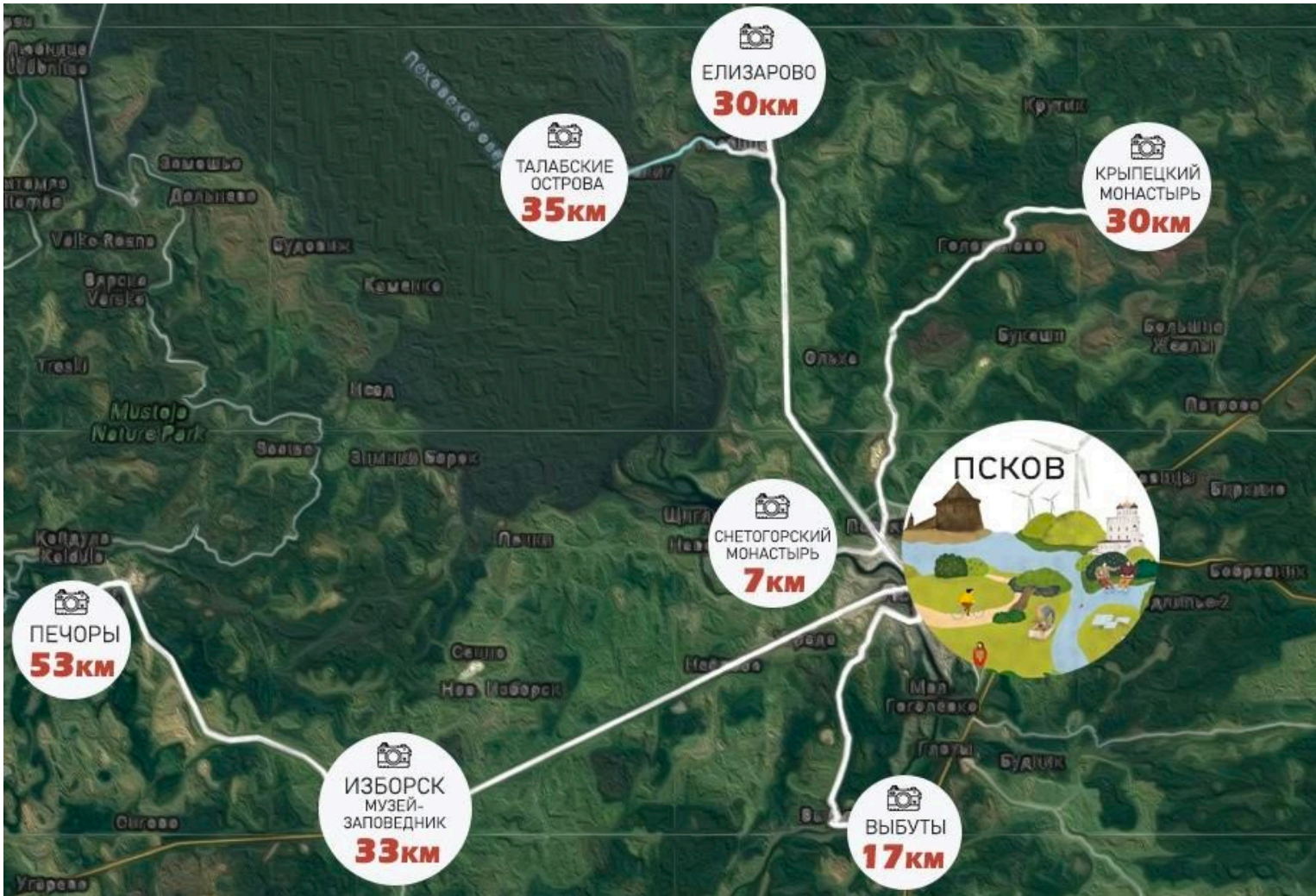
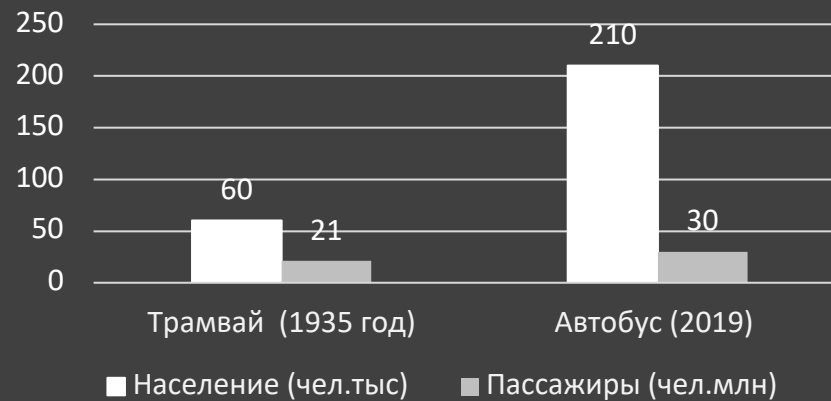


Рис. 7. Показатели мультимодальности в Пскове





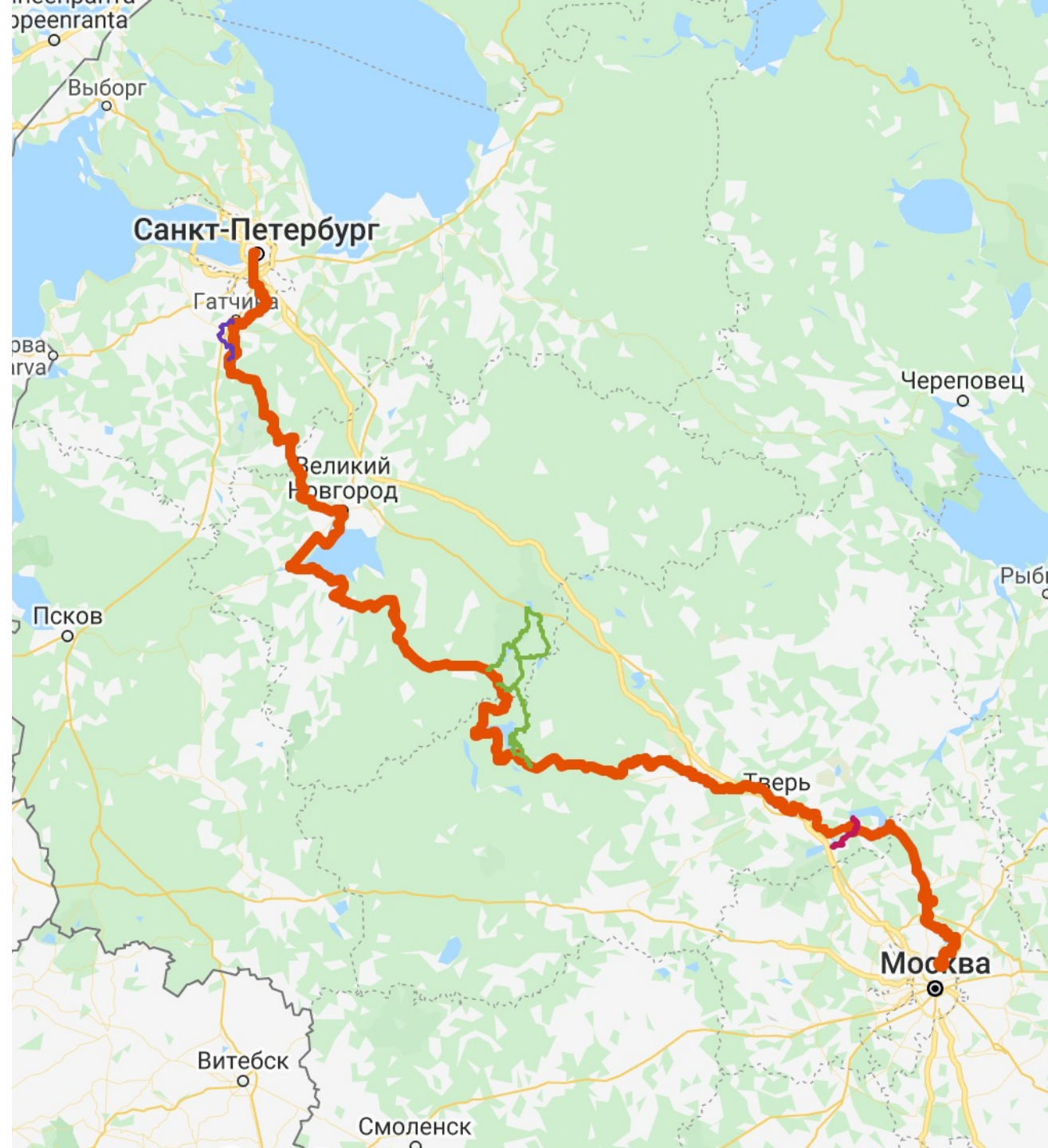
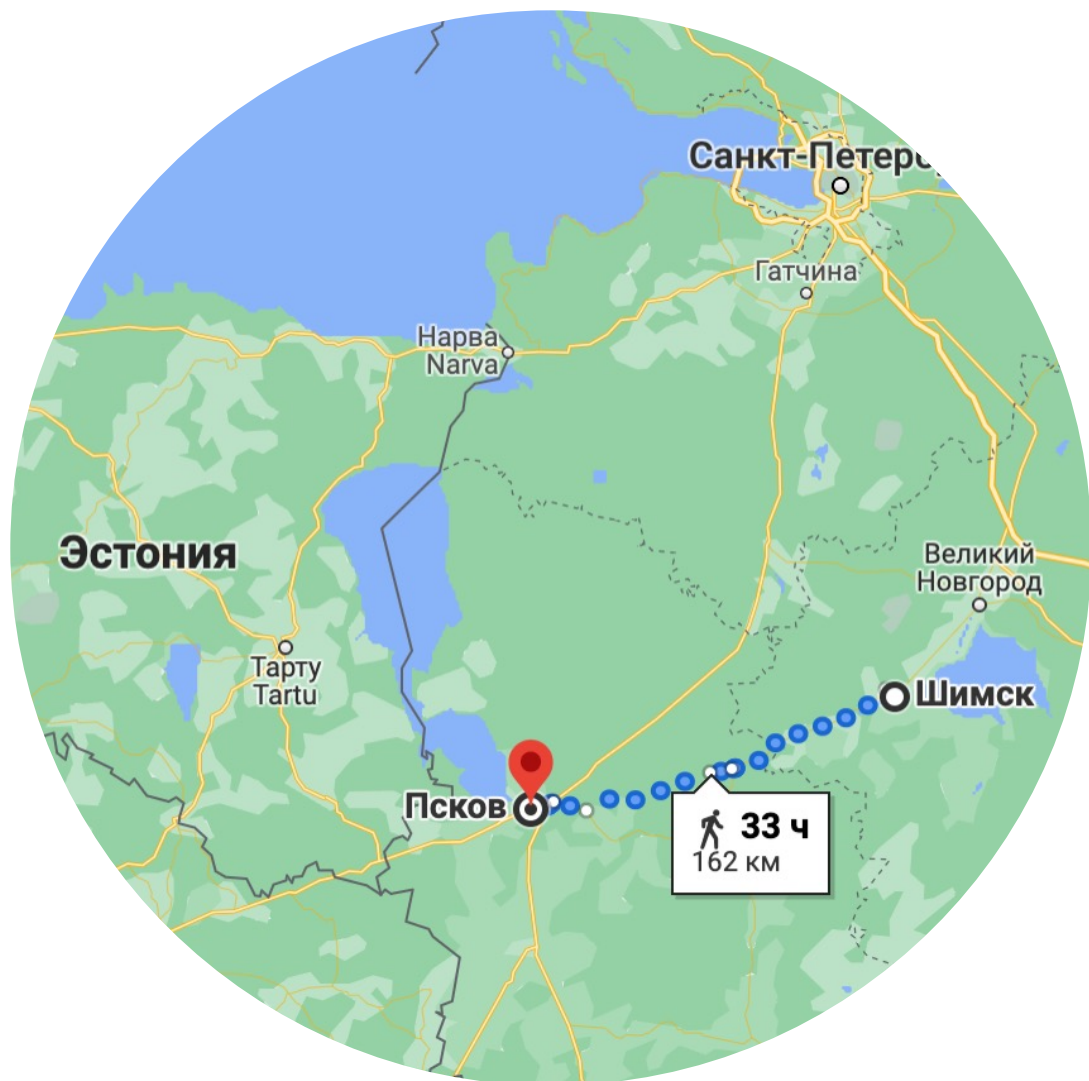
PLESKAU. Welikoluzkaja-Straße — ПСКОВЪ. Великолуцкая ул.



«Трамвай наш сделал бы хорошие дела, не отправляя пассажиров наподобие сельдей в бочонке, а имея побольше запасных вагонов... Дело для Пскова не только неубыточное, по-видимому, но прямо похоже на дойную корову...»



Соединение с VELO 1





GREEN MOBILITY

МЕЖДУНАРОДНЫЙ ЦЕНТР

УСТОЙЧИВОГО РАЗВИТИЯ ТЕРРИТОРИЙ

Будем рады
сотрудничеству!

Тел.: +79643983777

olga.lakimenko@greenmobility.ru

www.greenmobilityaward.com